

مجموعه سوالات اقتصاد خرد و کلان

۱. کدام گزینه یکی از سوالات مهم هر اقتصاد است؟

(۱) با چه قیمتی کالا تولید شود (۲) چگونه کالا به فروش رسد

(۳) با چه قیمتی کالا به فروش رسد (۴) چگونه کالا تولید شود

۲. در یک اقتصاد مبتنی بر بازار آزاد وظیفه دولت چیست؟

(۱) دخالت در امر توزیع (۲) دخالت در امر تولید

(۳) دخالت در بازار (۴) عدم دخالت در بازار

۳. تغییر کدام عامل باعث جابه‌جایی منحنی تقاضا نمی‌شود؟

(۱) قیمت کالای جانشین (۲) قیمت کالا

(۳) درآمد (۴) سلیقه

۴. سیاست تبعیض قیمت مربوط به کدام بازار است؟

(۱) رقابت کامل (۲) انحصار کامل (۳) رقابت انحصاری (۴) موازی

۵. کدام گزینه از ابزار کنترل بانک مرکزی نیست؟

(۱) خرید و فروش اوراق قرضه (۲) نرخ تنزیل مجدد

(۳) نسبت ذخیره قانونی (۴) خرید و فروش سهام

۶. پایه پولی چیست؟

(۱) اسکناس و مسکوک نزد مردم به علاوه سپرده‌های دیداری.

(۲) اسکناس و مسکوک نزد مردم به علاوه ذخایر بانک‌ها.

(۳) اسکناس و مسکوک نزد مردم به علاوه سپرده جاری و مدت دار.

(۴) اسکناس و مسکوک منتشره به علاوه سپرده‌های مدت دار.

۷. فروش اوراق قرضه توسط دولت چه تأثیری روی سرمایه‌گذاری بخش خصوصی خواهد داشت؟

(۱) کاهش می‌یابد (۲) افزایش می‌یابد

(۳) ثابت می‌ماند (۴) هر سه مورد امکان پذیر است

۸. کیفیت بالا، بازار وسیع و سررسید کوتاه از خصوصیات کدام مورد است؟

(۱) اسکناس و مسکوک (۲) ذخایر اولیه

(۳) ذخایر در گردش (۴) ذخایر ثانویه

۹. چنانچه بانک مرکزی دست به خرید اوراق بهادار بزند، این عمل چه نوع سیاستی محسوب می‌شود؟

(۱) سیاست‌های مالی انبساطی (۲) سیاست مالی انقباضی

(۳) سیاست پولی انبساطی (۴) سیاست پولی انقباضی

۱۰. اندازه هر بازاری به تعداد موجود بستگی دارد. ؟

(۱) عمده فروشان (۲) خرده فروشان (۳) رقبا (۴) خریداران

۱۱. خلق ارزش افزوده برای مشتری به چه معناست؟

(۱) ارائه سود بالاتر به مشتری

(۲) دادن تخفیف در خدمات

(۳) دادن خدماتی فراتر از انتظار مشتری

(۴) اعطای خدمات سودآورتر برای بانک به مشتری

۱۲. کدام یک از جمله‌های زیر به شکل بهتری، بانک مرکزی جمهوری اسلامی ایران را شرح می‌دهد؟

(۱) مسئول سیاست پولی / عرضه پول (۲) چاپ اسکناس

(۳) جلوگیری از بدهی دولت (۴) کمک به اعطای تسهیلات به نیازمندان

۱۳. در اقتصاد مبتنی بر بازار آزاد، هدف از «سود» چیست؟

(۱) پرداخت حقوق و دستمزد کارگران و کارمندان

(۲) هدایت کسب و کار به تولید کالاها و خدماتی که مصرف‌کنندگان نیاز دارند.

(۳) انتقال سود به ثروتمندان

(۴) همه‌ی موارد بالا

۱۴. نرخ جاری بیکاری رسمی در ایران چند درصد است؟

(۱) بین ۵ تا ۸٪ (۲) بین ۸ تا ۱۱٪ (۳) بین ۱۵ تا ۲۰٪ (۴) بین ۲۵ تا ۳۰٪

۱۵. کدام یک از سنجه‌های زیر، شاخص مناسب‌تری برای تورم است؟

(۱) شاخص قیمت‌های خرده‌فروشی (۲) نرخ تنزیل مجدد

(۳) نرخ اوراق مشارکت (۴) شاخص قیمت‌های بورس اوراق بهادار

۱۶. رشد اقتصادی را بر حسب تغییر مثبتی در کدام یک از عوامل زیر اندازه می‌گیرند؟

(۱) عرضه پول (۲) شاخص قیمت‌های تولید کنندگان

(۳) تولید ناخالص داخلی (۴) تراز پرداخت‌ها

۱۷. اگر «ارزش ریال» نسبت به ارزهای دیگر افزایش یابد، چه تأثیری روی صادرات ایران خواهد داشت؟

(۱) صادرات افزایش می‌یابد (۲) صادرات کاهش می‌یابد

(۳) صادرات تغییری نمی‌کند (۴) صادرات خدمات افزایش می‌یابد

۱۸. نقش اصلی واسطه‌های مالی در مقایسه با سایر کسب و کارها عبارت است از : ؟

(۱) درآمد مالیاتی برای مصرف دولت ایجاد می‌کنند.

(۲) مبادله‌ی کالاهای خرده‌فروشی را تسهیل می‌کنند.

(۳) امکان معادله‌ی سهام را فراهم می‌آورند.

(۴) پس اندازهای خانوارها را به سرمایه‌گذاری کسب و کارها بدل می‌کنند.

۱۹. دارایی‌ای که بانک‌ها ممکن است به عنوان سپری بین «تسهیلات اعطایی» و «ذخایر و اندوخته‌ها» انتخاب کنند، عبارت است از: ؟

(۱) وجه نقد در صندوق

(۲) اعطای تسهیلات به سایر بانک‌های تجاری

(۳) سپرده قانونی نزد بانک مرکزی جمهوری اسلامی ایران

(۴) اعطای وام‌های رهنی به مشتریان

۲۰. به احتمال زیاد، وقتی تعداد رستوران‌ها در محله شما زیاد شود: ؟

(۱) قیمت‌ها پایین‌تر و کیفیت بالاتر می‌رود (۲) قیمت‌ها کمتر و کیفیت نازل‌تر می‌شود

(۳) قیمت‌ها بیشتر و کیفیت بالاتر می‌رود (۴) هیچ ربطی به قیمت و کیفیت ندارد

۲۱. اگر نرخ سود بانکی ۵ تا ۱۰٪ افزایش یابد، باعث می‌شود که: ؟

(۱) کسب و کارها شروع به سرمایه‌گذاری کنند

(۲) مردم شروع به خرید املاک و مستغلات کنند

(۳) مردم شروع به پس‌انداز بیشتر کنند

(۴) مردم شروع به خرید سهام کنند.

۲۲. اگر قیمت گوشت قرمز دو برابر شود، اما قیمت ماهی تغییر نکند، محتمل آن است که مردم

(۱) گوشت قرمز کمتر بخورند، و گوشت ماهی بیشتر بخورند.

(۲) گوشت قرمز بیشتر بخورند، و گوشت ماهی کمتر بخورند.

(۳) گوشت قرمز و سفید هر دو را بیشتر بخورند.

(۴) هیچ تغییری در مصرف آنان به وجود نیاید.

۲۳. اگر دولت برای حداکثر رقم اجاره‌ی مورد مطالبه‌ی مالکان سقف بگذارد، و بگوید اجاره‌ی بیشتر غیر مجاز است، به احتمال زیاد چه اتفاقی می‌افتد؟

(۱) تعداد آپارتمان‌هایی که آماده‌ی اجاره می‌شود، از تعدادی که می‌خواهند اجاره کنند، فزونی می‌گیرد.

(۲) تعداد آپارتمان‌هایی که آماده‌ی اجاره می‌شود از تعدادی که می‌خواهند اجاره کنند، کمتر خواهد بود.

(۳) تعداد آپارتمان‌هایی که آماده‌ی اجاره می‌شود، برابر تعداد آپارتمان‌هایی خواهد شد که می‌خواهند اجاره کنند.

(۴) وضعیت با گذشته تفاوتی نخواهد داشت.

۲۴. در جمهوری اسلامی ایران چه کسانی تصمیم می‌گیرند که چه کالاها و خدماتی تولید شود؟

(۱) تولیدکنندگان و دولت

(۲) مصرف‌کنندگان و دولت

(۳) تولیدکنندگان، مصرف‌کننده و دولت

(۴) تولیدکنندگان

۲۵. بازار سهام در اقتصاد ایران نمونه‌ای از نهادهایی است که به مردم کمک می‌کند تا اهداف اقتصادی خود را محقق کنند. وجود این نهاد: ؟

(۱) باعث افزایش در قیمت سهام می‌شود.

(۲) باعث می‌شود افرادی که سهام می‌خرند با آن‌هایی که می‌خواهند سهام بفروشند، در تماس قرار گیرند.

۳) باعث می‌شود عایدات سهام پیش بینی شود.

۴) باعث همه‌ی موارد بالا می‌شود.

۲۶. کدام یک از موارد زیر در حوزه بررسی اقتصاد کلان قرار ندارد؟

۱) مقایسه رشد تولید در بخش صنعت و کشاورزی

۲) بررسی مکانیزم قیمت در مؤسسات انحصاری

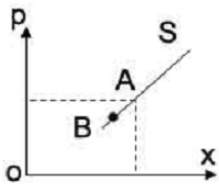
۳) بررسی الگوهای توسعه اقتصادی

۴) مطالعه تأثیر افزایش صادرات غیر نفتی در ایجاد اشتغال

۷۲. در صورت ثبات سایر شرایط چنانچه قیمت یکی از کالاهای مکمل کاهش یابد، تقاضا برای دیگری:

۱) افزایش می‌یابد ۲) ثابت می‌ماند ۳) کاهش می‌یابد ۴) مشخص نیست

۲۸. نقطه A بر روی منحنی عرضه مبین ۵۰۰ واحد کالای عرضه شده را در قیمت ۳۰۰ ریال نشان می‌دهد. برای آنکه نقطه A به B منتقل شود، کدام شرط لازم است؟



۱) کمک‌های اقتصادی دولت به عرضه کننده ۲) تخفیف‌های مالیاتی

۳) کاهش قیمت کالای مورد نظر ۴) فراوانی نهاده‌های عوامل تولید

۲۹. در یک بازار رقابت کامل :

۱) فروشنده انفرادی می‌تواند قیمت بازار را کنترل کند

۲) کالای مکمل یا به هم پیوسته به فروش می‌رسد

۳) فروشندگان در تعیین قیمت نیروی بیشتری نسبت به خریداران دارند

۴) سهم هر خریدار و فروشنده نسبت به حجم بازار بسیار کم است

۳۰. تابع تقاضا برای کالای به صورت $p = 20 - 4q$ می‌باشد. در چه قیمتی برای این کالا تقاضا وجود ندارد؟

۲۰ (۱)

۱۰ (۲)

۸۰ (۳)

۵ (۴)

۳۱. چنانچه کاهش تقاضا برای کالایی به علت افزایش درآمد باشد آن کالا یک کالای :

(۱) لوکس است (۲) پست است

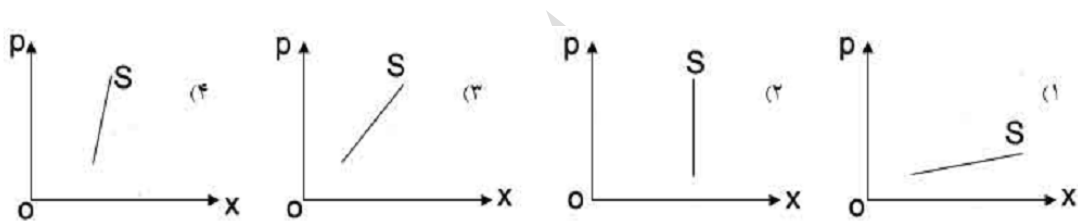
(۳) عادی است (۴) می‌تواند عادی و پست باشد

۳۲. در صورتی که معادلات عرضه و تقاضا برای کالایی به صورت مقابل باشد مقدار کالایی که در شرایط تعادل خرید و فروش می‌شود چقدر است؟

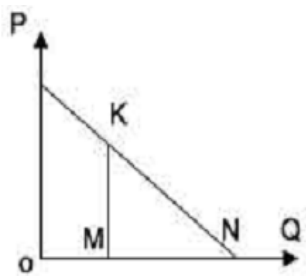
$$\begin{cases} qd_x = 2800 - 4p \\ qd_x = 10p - 350 \end{cases}$$

(۱) ۴۲۰۰ (۲) ۱۷۵۰ (۳) ۱۶۰۰ (۴) ۲۱۰۰

۳۳. منحنی عرضه بلند مدت کدام است؟



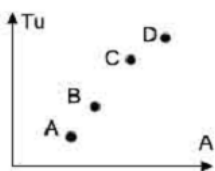
۳۴. با توجه به نمودار زیر، کشش قیمتی در نقطه K برابر است با : در صورتی که $ON = ۱۲$ و $OM = ۶$ باشند.



(۱) ۱ (۲) ۲

(۳) $1/2$ (۴) $1/4$

۳۵. نمودار زیر منحنی مطلوبیت کل حاصل از مصرف کالای X را نشان می‌دهد. نزولی بودن مطلوبیت نهایی از چه نقطه ای شروع می‌شود؟



(۱) A (۲) C

(۳) B (۴) D

۳۶. نرخ بیکاری یعنی:

(۱) نسبت کارگران بیکار به نیروی کار (۲) نسبت کارگران بیکار به کل جمعیت

۳) نسبت کارگران بیکار به کل اشتغال

۴) نسبت کارگران بیکار به جمعیت سازمان نیافته بیشتر از ۱۶ سال عمر

۳۷. عوامل تعیین کننده عرضه پول کدام است؟

۱) کسر بودجه دولت و نقدینگی

۲) بانک مرکزی و وزارت اقتصاد و دارایی

۳) پایه پولی و پایه مالی

۴) پایه پولی و ضریب فزاینده پولی

۳۸. «قانون گذاری» نشانگر کدام طریق دخالت دولت در امور اقتصادی است؟

۱) مستقیم

۲) غیر مستقیم

۳) اعمال نظارت

۴) اعمال قدرت

۳۹. کدامیک از عوامل زیر بر حجم واردات کشور می افزاید؟

۱) کاهش سطح عمومی قیمت های داخلی

۲) کاهش سطح درآمد ملی

۳) افزایش ارزش پول داخلی کشور

۴) افزایش نرخ ارز

۴۰. بانک های تجاری به کدام روش می توانند به ایجاد پول بپردازند؟

۱) انتشار دسته چک برای واگذاری به صاحبان حساب

۲) اعطای وام

۳) نشر اسکناس

۴) نگهداری ذخیره قانونی

۴۱. قدرت واقعی پول ملی در برابر ارزهای خارجی بستگی دارد به:

۱) مقدار کل صادرات نسبت به واردات

۲) سیاست های ارزی دولت

۳) سیاست های حمایت از تولیدات داخلی

۴) ارزش کل صادرات نسبت به واردات

۴۲. در وضعیت انحصاری تولید در مقایسه با وضعیت رقابتی: ؟

۱) قیمت کالا پایین تر و عرضه بیشتر است

۲) قیمت کالا پایین تر و عرضه کمتر است

۳) قیمت کالا بالاتر و عرضه کمتر است

۴) قیمت کالا بالاتر و عرضه بیشتر است

۴۳. کاهش نرخ ذخیره قانونی بانک های تجاری نزد بانک مرکزی به این معنا است که:

۱) امکان وام دهی بانک ها کم می شود

۲) حجم پول کاهش می یابد

۳) دولت دچار کسری بودجه است

۴) سیاست پولی انبساطی است

۴۴. اگر دولت در وضعیت مازاد بودجه قرار داشته باشد و سیاست مالی افزایش مالیات ثابت را اجرا کند، در این حالت، دولت اقدام به
اوراق قرضه نموده و نرخ بهره در اقتصاد می‌یابد.

(۱) بازخريد- افزايش (۲) بازخريد- کاهش (۳) فروش- افزايش (۴) فروش- کاهش

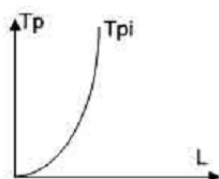
۴۵. اگر تابع مطلوبیت کل مصرف کننده به شکل زیر باشد. تابع مطلوبیت نهایی وی کدام است؟

$$Tu = 200 + 16q^2 + 6q - 8q^3$$

$$Mu = 6 + 32q - 24q^2 \quad (۱) \quad (۲) \quad Mu = 8q^2 - 6p^2 + 6$$

$$Mu = 12 - 48p \quad (۳) \quad (۴) \quad Mu = 100 + 8q + 3q^2 - 4q^3$$

۴۶. اگر تابع تولید به صورت منحنی زیر باشد در کدام مرحله نیروی کار قرار داریم؟



(۱) مشخص نیست (۲) دوم

(۳) اول (۴) سوم

۴۷. معادله درآمد کل مؤسسه تولیدی آلفا به صورت $TR = 1200q - q^2$ می‌باشد. معادله درآمد متوسط مؤسسه کدام است؟

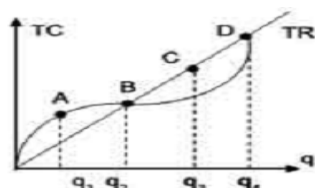
$$AR = 1200 - q \quad (۱) \quad (۲) \quad AR = 600q - q^2$$

$$AR = 4q \quad \frac{1}{2} \quad (۳) \quad (۴) \quad AR = 600q - q^2$$

۴۸. در شکل زیر تابع درآمد کل و هزینه کل رسم شده‌اند. حداکثر سود در چند واحد تولید به دست می‌آید؟

(۱) q^3 (۲) q^4 واحد واحد

(۳) q^1 (۴) q^2 واحد واحد



۴۹. کاربرد تکنولوژی پیشرفته در عمل تولید موجب:

(۱) به شرایط ترکیب عوامل بستگی دارد (۲) در منحنی‌های هزینه تغییری ایجاد نمی‌کند

(۳) انتقال منحنی‌های هزینه به سمت بالا می‌شود. (۴) انتقال منحنی‌های هزینه به سمت پایین می‌شود.

۵۰. در صورت ثبات سایر شرایط چنانچه قیمت یکی از کالاهای مکمل کاهش یابد، تقاضا برای دیگری:

(۱) افزایش می‌یابد. (۲) کاهش می‌یابد

۳) ثابت می ماند

۴) تفاوتی نمی نماید.

۵۱. در رسم منحنی عرضه کدام یک از عوامل زیر ثابت فرض نمی شود؟

۱) ضرایب مالیاتی بر تولید مؤسسه

۲) هزینه تولید

۳) تکنولوژی

۴) قیمت کالای عرضه شده

۵۲. پایین نگه داشتن بهای ارزهای خارجی به منظور مبارزه با تورم چه پی آمدی دارد؟

۱) کاهش واردات

۲) افزایش صادرات

۳) تضعیف بنیه تولیدات داخلی

۴) تقویت پایه های استقلال اقتصادی کشور

۵۳. با افزایش نرخ فرانک در بازار تهران کدام گروه زیان می کنند؟

۱) جهانگردان فرانسوی در تهران

۲) صنایع مصرفی وابسته به مواد اولیه صنعتی فرانسه

۳) کارشناسان فرانسوی در تهران

۴) صادرکنندگان کالای مصرفی در فرانسه

۵۴. در تقویت مقداری پول که به وسیله فیش با فرمول $P = \frac{M.V + M'V'}{T}$ بیان شده به ترتیب V' و M' چه عواملی هستند؟

۱) سرعت گردش سپرده های دیداری - حجم پول تحریری

۲) سرعت گردش پول تحریری - حجم پول تحریری

۳) سرعت گردش پول حقیقی - حجم شبه پول

۴) سرعت گردش پول بانکی - حجم پول بانکی

۵۵. احتمال این که تورم به یکی از گروه های زیر کمک کند، بیشتر است؟

۱) افرادی که درآمد ثابتی دارند.

۲) بانک هایی که به نرخ ثابت پول وام داده اند.

۳) افرادی که از بانک به نرخ ثابت وام دریافت کرده اند.

۴) افرادی که سطح حقوق پایینی دارند.

۵۶. کدام یک از جملات زیر در مورد وظیفه‌ی پول اشتباه است؟

(۱) پول امکان پس انداز را تسهیل می‌کند.

(۲) پول امکان خرید و فروش کالاها و خدمات را تسهیل می‌کند.

(۳) پول ارزش خود را در زمان تورم حفظ می‌کند.

(۴) پول امکان ذخیره‌ی ارزش را فراهم می‌آورد.

۵۷. کدام یک از فعالیت‌های زیر، فعالیت اقتصادی است؟

(۱) مراقبت‌های پزشکی که توسط بنگاه خیریه ارائه می‌شود.

(۲) تدریس پدر به فرزندان خود در منزل

(۳) کدبانوی منزل که وظایف خانه‌داری را بر عهده دارد.

(۴) گوش کردن به موسیقی رادیو

۵۸. کدام مورد از موارد زیر ویژگی ممیزه‌ی اقتصادی مدرن است؟

(۱) تسلط کشاورزی بر عرصه‌ی اقتصاد (۲) اقتصاد خودکفایی روستایی

(۳) تنوع در تولید کالاها (۴) فن آوری ثابت و کم تغییر

۵۹. کدام یک از موارد زیر «جریان اقتصادی» تلقی می‌شود؟

(۱) سرمایه‌ی ملی (۲) تقاضا برای ماشین آلات و تجهیزات

(۳) حساب جاری خانوار در بانک (۴) جمعیت یک کشور

۶۰. «نظام قیمت» در فراهم آوردن «چه نوع کالایی» به مقدار مطلوب، ناتوان است؟

(۱) مصرفی (۲) جانشین (۳) عمومی (۴) مکمل

۶۱. فروشندگان به تعداد کافی زیاد کالاهای متمایز از هم که فعالیت هر یک از آنان، تحت تأثیر محسوس فعالیت سایرین نباشد، چه نوع بازاری، را به وجود می‌آورد؟

(۱) انحصار خالص (۲) رقابت انحصاری (۳) انحصار چند جانبه (۴) رقابت خالص

۶۲. «درآمد نهایی» در سطح تولید $Q = ۵$ واحد، وقتی تابع تقاضا به صورت $P = 40 - 3Q$ بوده، چقدر است؟

(۱) ۸ (۲) ۱۰ (۳) ۱۵ (۴) ۲۴

۶۳. اگر حجم پول بیشتر از مقدار تقاضای پول باشد، کدامیک از موارد زیر، رخ می‌دهد؟

(۱) کاهش درآمد ملی (۲) افزایش درآمد ملی (۳) کاهش نرخ بهره (۴) افزایش نرخ بهره

۶۴. اگر اقتصاد در شرایط اشتغال کامل باشد، آنگاه افزایش در تقاضای کل، کدامیک از موارد زیر باعث خواهد شد ——— مد گردد؟

(۱) کاهش قیمت‌ها و تولید (۲) افزایش قیمت‌ها و درآمد ملی اسمی

(۳) کاهش قیمت و افزایش تولید (۴) افزایش قیمت‌ها و کاهش درآمد ملی اسمی

۶۵. کدام رابطه، بین میل نهایی به مصرف (MPC) و میل متوسط به مصرف (APC) در کوتاه مدت برقرار است؟

(۱) $MPC=APC$ (۲) $MPC>APC$

(۳) $APC>MPC$ (۴) $MPC+APC=1$

۶۶. در اقتصادی، اگر حجم پول ۲۰ درصد افزایش، سرعت گردش پول ۶ درصد کاهش و تولید واقعی ۴ درصد افزایش یابد، سطح قیمت‌ها چند درصد تغییر می‌کند؟

(۱) ۲۰ درصد افزایش (۲) ۱۵ درصد کاهش (۳) ۱۰ درصد کاهش (۴) ۱۰ درصد افزایش

۶۷. کاهش ارزش پول ملی، کدامیک از موارد زیر را موجب می‌گردد؟

(۱) بهبود تراز تجاری و افزایش تقاضای کل (۲) کاهش تراز تجاری و کاهش تقاضای کل

(۳) کاهش تراز تجاری و افزایش تقاضای کل (۴) بهبود تراز تجاری و تأثیر نداشتن بر تقاضای کل

۶۸. در یک اقتصاد دو بخشی، به فرض ثابت بودن سایر عوامل، کدامیک از موارد زیر صحیح می‌باشد؟

(۱) شیب تابع پس‌انداز، تأثیری در ضریب تکاثر ندارد.

(۲) هر چه شیب تابع مصرف کم‌تر باشد، قدرت ضریب تکاثر بیشتر خواهد بود.

(۳) هر چه شیب تابع پس‌انداز کم‌تر باشد، قدرت ضریب تکاثر بیشتر خواهد بود.

(۴) هر چه شیب تابع پس‌انداز بیشتر باشد، قدرت ضریب تکاثر بیشتر خواهد بود.

۶۹. در الگوی ساده درآمد ملی، اگر دولت افزایش در هزینه‌های خود را از طریق میزان افزایش در مالیات‌ها جبران کند، مقدار ضریب تکاثری کدام است؟

(۱) صفر (۲) یک (۳) بزرگتر از یک (۴) کوچکتر از یک

۷۰. اگر تقاضا برای کالایی که مصرف عام دارد به میزان قابل توجهی افزایش یابد، کدام عامل از تغییرات قیمت این کالا جلوگیری می‌کند؟

(۱) افزایش آهنگ عرضه (۲) اعلام قیمت‌های تثبیتی به وسیله دولت

(۳) افزایش عرضه سایر کالاها (۴) افزایش درآمد مصرف کنندگان

۷۱. درآمد ملی جامعه بین کدام گروه زیر توزیع می‌شود؟

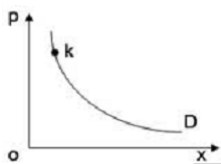
(۱) صاحبان سرمایه و طبیعت (۲) صاحبان عوامل تولید

(۳) کارگران و کشاورزان (۴) کارگران، کشاورزان و صاحبان سرمایه

۷۲. اگر شاخص قیمت‌ها در دو سال متوالی به ترتیب ۱۲۵ و ۱۷۵ باشد. نرخ تورم در سال دوم نسبت به سال اول چند درصد است؟

(۱) ۲۰ (۲) ۵۰ (۳) ۴۰ (۴) ۷۵

۷۳. در نمودار زیر D منحنی تقاضای کالا X را نشان می‌دهد. کشش تقاضا در نقطه k چگونه است؟



(۱) کوچک‌تر از یک (۲) بزرگ‌تر از یک

(۳) مساوی یک (۴) صفر

۷۴. اطلاعات زیر در مورد تولید موسسه‌ای در دست است. متوسط هزینه ثابت در سطح ۵ واحد کالا کدام است؟

(۱) ۲۵ (۲) ۳۰ (۳) ۲۰ (۴) ۳۵

۱۷۵	۱۵۰	هزینه کل
۶	۵	تولید
۷۵	۵۰	هزینه تعمیر

۷۵. محصول ناخالص ملی جامعه‌ای در دو سال متوالی به ترتیب ۵۰۰۰ و ۶۰۰۰ ریال شده است. در صورتی که نرخ تورم سالیانه ۱۲٪ باشد رشد قطعی محصول ناخالص ملی چند درصد است؟

(۱) ۱۰ درصد (۲) ۱۲ درصد (۳) ۲۰ درصد (۴) ۸ درصد

۷۶. با توجه به جدول زیر افزایش حقیقی G.N.P در سال ۷۵ نسبت به سال ۷۴ کدام است؟

(۱) ۱۰۰ (۲) ۵۰ (۳) صفر (۴) نامشخص

سال	G.N.P به ریال	شاخص قیمت‌ها
۷۴	۲۰۰	۲۴۰

۳۶۰	۳۰۰	۷۵
-----	-----	----

۷۷. اگر در سال n و m مقادیر تولید و قیمت‌های مربوط در حساب‌های ملی به شرح زیر باشد:

$P_n=140, q_m=250, p_n=100, q_n=200$ ، افزایش اسمی و واقعی $G.N.P$ در سال m نسبت به سال n کدام است؟

- (۱) $۱۰۰۰۰ - ۵۰۰۰$ (۲) $۱۵۰۰۰ - ۵۰۰۰$ (۳) $۱۵۰۰۰ - ۱۰۰۰۰$ (۴) $۱۰۰۰۰ - ۵۰۰۰$

۷۸. اگر قیمت کالا برای هر واحد ۵۰ ریال و کشش تقاضا برابر ۲ باشد درآمد نهایی چند ریال است؟

- (۱) ۵۰ ریال (۲) ۷۵ ریال (۳) ۱۰۰ ریال (۴) ۲۵ ریال

۷۹. تابع هزینه کل یک موسسه تولیدی به شکل $T.C = 6q + ۹۶$ می‌باشد، تابع متوسط هزینه متغیر کدام است؟

- (۱) $A.V.C = 6q$ (۲) $A.V.C = q^2$ (۳) $A.V.C = 2q$ (۴) $A.V.C = 6q+۱$

۸۰. مورد مربوط به مطالعات «اقتصاد خرد» کدام است؟

- (۱) درآمد ملی (۲) شاخص کلی قیمت‌ها

- (۳) تولید خالص ملی (۴) قیمت تک تک کالاها

۸۱. ویژگی اقتصاد سنتی عبارت است از :

- (۱) تقسیم کار و تخصص (۲) ساماندهی تولید برای مصرف شخصی

- (۳) فرایند تولید سرمایه‌بر (۴) دخالت دائمی دولت

۸۲. یک سیاست انبساطی مالی موجب می‌شود

- (۱) حجم پول کاهش یابد (۲) حجم پول افزایش یابد

- (۳) میزان بهره افزایش یابد (۴) میزان بهره کاهش یابد

۸۳. کدام یک از ریسک‌های زیر را می‌توان با ایجاد تنوع کاهش داد؟

- (۱) نوسان نرخ بهره (۲) سیستماتیک (۳) غیر سیستماتیک (۴) بازار

۸۴. کشش درآمدی تقاضا و کشش قیمتی تقاضا برای یک کالای گیفن، به ترتیب چگونه است؟

- (۱) مثبت- مثبت (۲) مثبت- منفی (۳) منفی- مثبت (۴) منفی- منفی

۸۵. «خرید بخش اعظم کالایی در اوایل مدت زمان کوتاه به امید فروش در آینده با قیمت گران‌تر» بر «مصرف عمومی» چه تأثیری دارد؟

- (۱) افزایش در اوایل (۲) یکنواخت کردن در طول مدت

۳) با بهنجار نمودن در طول مدت (۴) کاهش در اواخر

۸۶. «چه کالایی» بیش از هر کالای دیگر، دارای مصرف مختلف است؟

(۱) پول (۲) آب (۳) آهن (۴) هوا

۸۷. «عامل مشترک» تعیین کننده «هم عرضه و هم تقاضا» چیست؟

(۱) قیمت کالاها (۲) هدف تولید کننده (۳) سطح معلومات فنی (۴) درآمد خانواده‌ها

۸۸. تدوین «تئوری مدرن مطلوبیت» مدیون کوشش کیست؟

(۱) استنلی جونز (۲) منگر (۳) والراس (۴) هر سه

۸۹. در منحنی‌های انگل (engel)، برای کالاهای X و Y، چه عاملی «متغیر» فرض می‌شود؟

(۱) قیمت کالاها (۲) سلیقه مصرف کننده

(۳) درآمد او (۴) میزان برتری کالاها از نظر وی

۹۰. «هزینه تولیدی غیر آشکار» کدام است؟

(۱) مواد اولیه (۲) دستمزد

(۳) مواد نیمه ساخته (۴) حقوق مالک اداره کننده مؤسسه

۹۱. بستن مالیات مقطوع (بدون در نظر گرفتن تولیدات) بر بنگاه انحصاری را «چه شخصی» متحمل می‌شود؟

(۱) دولت (۲) مصرف کننده (۳) صاحب انحصار (۴) هر سه

۹۲. در چه نوع بازاری تعداد فروشندگان یک کالای بخصوص، زیاد، اما کالای هر فروشنده برای مصرف کنندگان به نحوی از کالای سایر فروشندگان، قابل تشخیص است؟

(۱) رقابت خالص (۲) انحصار چندجانبه (۳) رقابت انحصاری (۴) انحصار خالص

۹۳. تابع تقاضای کالایی به صورت $Q = 20 - 2/5P$ بوده، «ضریب کشش تقاضا» نسبت به قیمت $P=6$ چقدر می‌شود؟

(۴) $7/5$ (۳) ۵ (۲) ۳ (۱) $2/5$

۹۴. اگر در نقطه تعادل مصرف کننده، مطلوبیت نهایی کالای X دو برابر مطلوبیت نهایی کالای Y باشد:

(۱) قیمت کالای Y باید دو برابر قیمت کالای X باشد.

۲) قیمت کالای Y باید نصف قیمت کالای X باشد.

۳) مصرف کالای Y باید نصف مصرف کالای X باشد.

۴) قیمت و مقدار مصرف کالای Y باید دو برابر قیمت و مصرف کالای X باشد. ؟

۹۵. هنگامی تولید کل حداکثر می‌شود که باشد.

۱) تولید متوسط، حداکثر ۲) تولید نهایی، صفر

۳) تولید نهایی، حداکثر ۴) تولید متوسط، صفر

۹۶. اگر هزینه‌های نهایی و هزینه متوسط کل برابر باشند، آنگاه است. ؟

۱) هزینه نهایی، حداقل ۲) هزینه متوسط کل، حداقل

۳) هزینه متغیر متوسط، حداقل ۴) هزینه متغیر متوسط، حداکثر

۹۷. بنگاهی که در بازار رقابت کامل، به دنبال به دست آوردن حداکثر سود باشد، باید تولید خود را تا آنجا افزایش دهد که:

۱) درآمد نهایی مساوی هزینه نهایی گردد ۲) درآمد متوسط برابر هزینه متوسط گردد

۳) تولید نهایی مساوی هزینه متوسط گردد ۴) تولید متوسط برابر هزینه نهایی گردد

۹۸. چنانچه کسر بودجه دولت از طریق استقراض از بانک مرکزی تأمین شود، کدامیک از تغییرات زیر را (به ترتیب) در نرخ بهره کوتاه مدت و درآمد تعادلی شاهد خواهیم بود؟

۱) کاهش-کاهش ۲) کاهش-افزایش ۳) افزایش-کاهش ۴) افزایش-افزایش

۹۹. نرخ تورم زمانی مثبت است که نرخ رشد دستمزدهای اسمی، باشد. ؟

۱) صفر و نرخ رشد کارایی تولید، مثبت ۲) برابر با نرخ رشد کارایی تولید

۳) کمتر از نرخ رشد کارایی تولید ۴) بیشتر از نرخ رشد کارایی تولید

۱۰۰. در صورتی که تقاضای سفته بازی پول وجود نداشته باشد، کدامیک از موارد زیر، صحیح است؟

۱) سیاست مالی بر تولید کاملاً بی اثر است. ۲) سیاست پولی بر تولید کاملاً بی اثر است.

۳) سیاست پولی و مالی دارای کارایی زیاد هستند. ۴) سیاست پولی بر تولید کاملاً بی اثر است ولی سیاست مالی کارایی دارد.

پاسخنامه

۱ گزینه ۷۶	۴ گزینه ۵۱	۲ گزینه ۲۶	۴ گزینه ۱
۲ گزینه ۷۷	۲ گزینه ۵۲	۱ گزینه ۲۷	۴ گزینه ۲
۴ گزینه ۷۸	۲ گزینه ۵۳	۳ گزینه ۲۸	۲ گزینه ۳
۱ گزینه ۷۹	۲ گزینه ۵۴	۴ گزینه ۲۹	۲ گزینه ۴
۴ گزینه ۸۰	۳ گزینه ۵۵	۱ گزینه ۳۰	۴ گزینه ۵
۲ گزینه ۸۱	۳ گزینه ۵۶	۲ گزینه ۳۱	۲ گزینه ۶
۳ گزینه ۸۲	۱ گزینه ۵۷	۴ گزینه ۳۲	۱ گزینه ۷
۳ گزینه ۸۳	۳ گزینه ۵۸	۱ گزینه ۳۳	۳ گزینه ۸
۱ گزینه ۸۴	۲ گزینه ۵۹	۱ گزینه ۳۴	۳ گزینه ۹
۲ گزینه ۸۵	۳ گزینه ۶۰	۱ گزینه ۳۵	۴ گزینه ۱۰
۱ گزینه ۸۶	۲ گزینه ۶۱	۲ گزینه ۳۶	۱ گزینه ۱۱
۱ گزینه ۸۷	۲ گزینه ۶۲	۴ گزینه ۳۷	۱ گزینه ۱۲
۴ گزینه ۸۸	۳ گزینه ۶۳	۳ گزینه ۳۸	۲ گزینه ۱۳
۳ گزینه ۸۹	۲ گزینه ۶۴	۳ گزینه ۳۹	۳ گزینه ۱۴
۴ گزینه ۹۰	۳ گزینه ۶۵	۲ گزینه ۴۰	۱ گزینه ۱۵
۳ گزینه ۹۱	۴ گزینه ۶۶	۴ گزینه ۴۱	۳ گزینه ۱۶
۳ گزینه ۹۲	۱ گزینه ۶۷	۳ گزینه ۴۲	۲ گزینه ۱۷
۲ گزینه ۹۳	۳ گزینه ۶۸	۴ گزینه ۴۳	۴ گزینه ۱۸
۲ گزینه ۹۴	۳ گزینه ۶۹	۲ گزینه ۴۴	۲ گزینه ۱۹
۲ گزینه ۹۵	۲ گزینه ۷۰	۲ گزینه ۴۵	۱ گزینه ۲۰
۲ گزینه ۹۶	۴ گزینه ۷۱	۳ گزینه ۴۶	۳ گزینه ۲۱
۱ گزینه ۹۷	۳ گزینه ۷۲	۲ گزینه ۴۷	۱ گزینه ۲۲
۲ گزینه ۹۸	۳ گزینه ۷۳	۱ گزینه ۴۸	۲ گزینه ۲۳
۴ گزینه ۹۹	۳ گزینه ۷۴	۴ گزینه ۴۹	۳ گزینه ۲۴
۴ گزینه ۱۰۰	۴ گزینه ۷۵	۱ گزینه ۵۰	۲ گزینه ۲۵